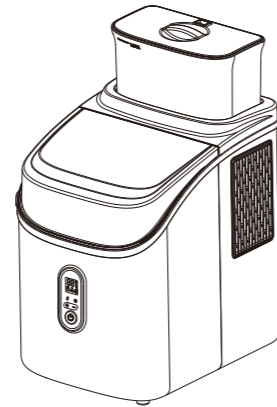


Power ArQ Ice Cube Maker



製氷機

Ice Cube Makerシリーズ

取扱説明書

重要

Ice Cube Maker(以下本製品)をお買い上げいただき、ありがとうございます。本製品を安全に使用するには、このマニュアルをよくお読みいただき、安全な場所に保管してください。誤った使用法は、火災や感電などを引き起こし、怪我の原因となる恐れがあります。また本製品を別のユーザーに譲渡する場合は、取扱説明書と正規購入元の注文番号または、レシートも必ず譲渡するようにしてください。

日本国内専用
日本国外では使用できません。保証や修理の対象外となります。

FOR USE IN JAPAN ONLY
WARRANTY VOID IF USED OUTSIDE JAPAN

目次

確認とご注意	
・ 内容物一覧	2
・ 製品保証登録のお願い	3
・ 注意事項	5
製品について	
1. 各部の名称と取扱について	7
2. 操作パネル・ディスプレイの説明	8
3. 基本的な使用方法	9
3-①. 製氷の準備	9
3-②. 製氷の手順	11
3-③. 製氷の終わらせ方	13
4. その他の機能	15
4-①. 自動セルフクリーニング	15
4-②. タイマー設定(予約起動/予約停止)	15
4-③. 氷の厚さ調整機能	16
4-④. 強制脱氷(アイスハーベスト)機能	16
4-⑤. カウントダウン表示(M表示)	17
4-⑥. 自動検知アラート(満水・給水不足)	17
保管方法	
5. 保管方法/お手入れ	18
故障かな?	
6. よくある質問(FAQ)	19
7. エラー表示/トラブルと解決策	20
性能について	
8. 性能詳細	21
保証について	
9. 製品保証	22

このたびはPowerArQ Ice Cube Makerを
お買い上げいただき、誠にありがとうございます。



この取扱説明書を読む際には、以下の点に注意してください。

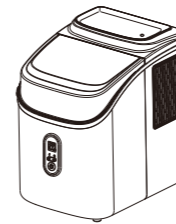
- ・取扱説明書の内容およびここに記載されている情報は予告なしに変更されることがあります。
- ・変更の理由が発表されたかどうかに関係なく、本製品の設計および技術仕様に変更される可能性があります。
- ・取扱説明書に記載されていないことでご不明点がありましたらお問い合わせください。
- ・この取扱説明書は、個人的な使用を除いて、複製または複製することはできません。

最新の説明書は、右記のQRコードからご確認いただけます。

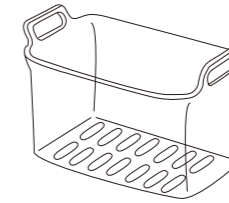


ご使用になる前に、きちんと同梱されているか
内容物の一覧をご確認ください。

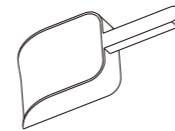
1. Ice Cube Maker本体 1点



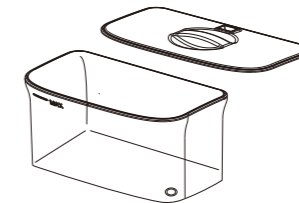
2. アイスバスケット(氷かご) 1点



3. アイスコップ 1点



4. 水タンク+水タンクの蓋 1点



5. 取扱説明書(本書) 1点





**製品に問題がないようでしたら、
事前に製品保証登録をお願いします。**

Memo



製品保証登録のお願い

PowerArQでは、最適な製品サポートのため
製品保証登録をLINEからお願いしています。
動作確認後、問題がなければ保証登録をお願いします。
保証期間内外に関わらず、お客様のサポートを円滑に行います。
右記のQRコードから登録に進むことができます。
約3分ほどで、カンタンに登録できます。



- ・フリマサイトやオークションサイトなどの転売品をはじめとした非正規購入の場合は、製品の品質が保証できないため、メーカー正規保証対象外となります。製品の不具合が発生した場合は、購入元にご連絡ください。
- ・別のユーザーへ譲渡する際は、必ず購入時の注文番号ならびに購入者氏名または購入レシートも併せてお渡してください。

正規販売店は右記、QRコードに記載しています。



●ご不明な点がございましたら下記オーナーズデスクまでお問い合わせください。

SmartTap オーナーズデスク

加島商事株式会社 SmartTap 製品管理部

〒533-0033 大阪市東淀川区東中島1-6-14 新大阪第2日大ビル10階

URL: <https://powerarq.com/> ☎ 050-3184-1730 受付時間 10:00~15:00 (土日/祝休み)

✉ info@sm-tap.com



お問い合わせの際、取扱説明書(本書) / レシートまたは領収書、注文番号を用意すると、円滑に対応できます。

安全にお使いいただくために、下記注意事項を必ず お守りください。



- ・本製品や付属品を分解、修理、改造しないでください。
- ・本製品や付属品をハンマーで叩くなど、強い衝撃、損傷を与えないでください。
- ・本製品や付属品が落下する恐れがある棚など、高さがある場所に保管しないでください。
- ・本製品や付属品を廃棄する場合は、一般廃棄物とともに廃棄しないでください。
- ・本製品や付属品を火のそばに置いたり、火の中に入れて、直射日光や夏の車内など極端に温度が上昇する環境にさらさないでください。本製品には可燃性冷媒が使用されています。
- ・本製品の稼働中に、横にしたり逆さまにしたりしないでください。
- ・本製品や付属品を浴室または雨や湿気の多い場所で、使用または保管しないでください。
- ・濡れた手で本製品やプラグに触れないでください。
- ・氷を取り除く際に、機械的な器具(ナイフなど)を使用しないでください。
- ・本製品の冷媒配管を突き刺したり、損傷させたりしないでください。
- ・本製品や電源コードが緩んだり変形したり損傷があるなど、何らかの異常が見受けられる場合は、本製品を使用せず、オーナーズデスクにご連絡ください。
- ・本製品が反応しない場合は、オーナーズデスクにご連絡ください。
- ・使用中は、本製品を動かさないでください。
- ・家庭内のキッチンのガスコンロやキャンプ中の焚き火やカセットコンロの近く、タバコを吸う場所など火を扱う環境での保管、使用、充電は危険なため、お止めください。
- ・電源コードは、束ねたり重ねたりせずに、のびた状態で使用してください。また、重い物をのせたり挟み込んだり、加工したりしないでください。火災や感電の原因になります。
- ・本製品を使用する際は、根元まで確実に差し込み、延長コードや電源タップは使用せず、交流100Vの家庭内コンセントを単独で使用してください。延長コードもしくは電源タップによるタコ足接続で本製品を充電した場合、コンセント側の電圧不足により、十分に使用できない恐れがあります。
- ・お手入れの時は、必ず電源プラグを抜いてください。
- ・本製品は、必ず乾燥した平らな場所に置いて使用してください。絶縁劣化による感電、漏電、火災、故障の原因になります。
- ・電源プラグを抜く電源コードを引っ張らず、先端のプラグを持って引き抜くようにしてください。
- ・本製品を分解や改造しないようにしてください。発火や故障の原因になる恐れがあります。
- ・電源コードをカーペットや断熱材で覆わないでください。また、通路や水に浸かる可能性のある場所に配置しないでください。
- ・濡れた手で電源プラグの抜き差しをしないでください。感電や怪我の原因になります。

免責事項

- ・当社は、火災、地震、第三者による使用などの損害賠償責任を負うことはできません。
- ・保証には保証内容のすべての条件が含まれています。不記載項目は当社の責任の範囲外とします。
- ・誤った使用や、取扱説明書に準拠していないことに起因する損害について一切の責任を負いません。
- ・業務用途など、過度の負担がかかる使用によって生じた火災や機械の故障を含む事故の責任を負いません。
- ・本製品は個人の安全に関連する医療機器の動作確認、動作保証はいたしかねます。医療機器を使用したことに起因する損害について一切の責任を負いません。
- ・正規販売店以外で購入された製品に関しては保証対象外となります。またその製品を使用したことに起因する損害について一切の責任を負いません。



危険

重大な傷害、または死亡につながる恐れがあります。

※ 重大な傷害には、失明、火傷、感電、骨折、中毒などがあり、合併症、入院、または永続的な治療を要する恐れがあります。



注意

怪我や物的損害が発生する恐れがあります。

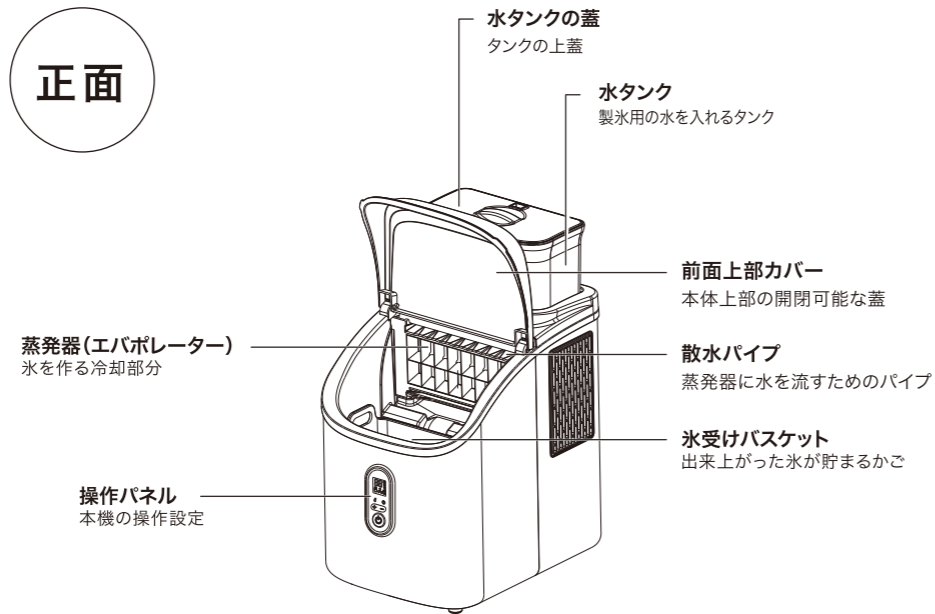
※ 怪我には、火傷、感電などがあり、入院や継続的な治療を要する恐れがあります。
※ 物的損害には、建物、所有物、ペットなどを含みます。



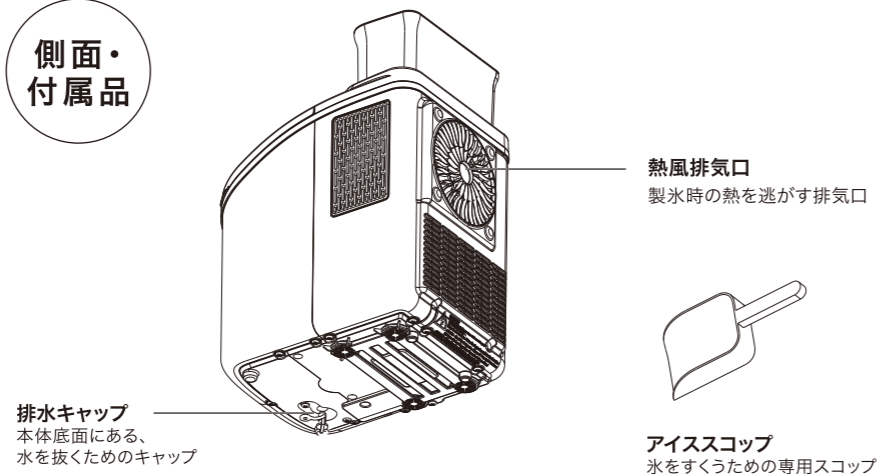
- ・海岸近くで使用しないでください。潮風によって本製品に有害な影響を与える恐れがあります。
- ・傾斜や凹凸のある場所では使用しないでください。
- ・濡れた状態や、極端に湿度が高い環境、煙の充満した環境、ほこりの多い環境で使用しないでください。
- ・酸・アルカリ性蒸気の立ち込めるところ、あるいは温泉地帯や硫化ガスのあるところでは使用しないでください。
- ・本製品に損傷や異常が判明した場合は本製品の使用を中断し、販売店またはオーナーズデスクにご連絡ください。
- ・誤って落としたり、ぶつたりした時は、直ちに使用を中止して、必ず購入元の販売店に点検修理を依頼してください。
- ・自動車の車内、トランク、荷台や直射日光下など高温になる場所で使用、保管はしないでください。
- ・本製品は子どもに使用させず、子どもの手の届くところに保管しないでください。
- ・電磁波の発生する機械の近くでは、使用しないでください。
- ・台風や落雷の発生時は、充電しないでください。コンセントから過電流が発生することがあります。
- ・指定された電圧(AC100V)以外では使用しないでください。
- ・使用前、使用后に点検を行い、異常がないか確認してください。
- ・錆や異臭、過熱、その他の異常な状況を確認された場合は、本製品の使用を中止してください。
- ・自動車内で輸送する時は、本製品が適切に固定されていることを確認してください。
- ・本製品や付属品を水やその他の液体で濡らさないでください。
- ・メンテナンスや清掃時は、事前に電源をオフにしてから行うようにしてください。
- ・本体の背面および左右の両側に、少なくとも15cm(6インチ)以上の空間を確保してください。
- ・直射日光の当たる場所や、ストーブ、オープン、ラジエーターなどの熱源の近くに置かないでください。
- ・転倒による危険を防ぐため、必ず平らで安定した面に設置してください。
- ・本製品の電源コードを初めてコンセントに差し込む時は、冷媒液が安定するまで1時間放置してください。
- ・冬場に屋外から持ち込んだ場合は、プラグを抜いた状態で数時間放置し、室温に戻してから使用してください。
- ・一度電源を切った後、コンプレッサーを再起動するには3分間待つ必要があります。
- ・飲料水(飲用可能な水)のみを使用してください。
- ・氷を作る際、水以外の液体は使用しないでください。
- ・引火性のある液体で本製品を清掃しないでください。火災や爆発の原因となることがあります。
- ・衛生状態を保つため、水は24時間ごとに交換し、タンク内は3日ごとに清掃してください。
- ・定期的にプラグに付いたほこりを柔らかい布で乾拭きしてください。
- ・貯水タンクの最大水位マーク以上の水を入れしないでください。

1

SmartTap PowerArQ Ice Cube Makerの各部の名称と取扱について

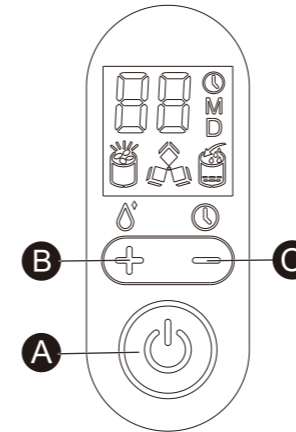


側面・付属品



2

SmartTap PowerArQ Ice Cube Makerの操作パネル・ディスプレイの説明



A ON/OFFボタン

製氷の開始・停止を行います。
クリーニングやタイマー設定プログラムのキャンセルも可能です。
製氷中に5秒以上長押しすると、強制的に「脱水(氷を落とす工程)」を開始します。

B 時間「+」/クリーニングボタン

製氷中: 1回押しごとに製氷サイクルが1分追加され、氷が厚くなります。
タイマー設定中: 1回押しごとに予約時間が1時間増加します。
待機中: 5秒以上長押しで「自動セルフクリーニング」を開始します。

C 時間「-」/タイマー設定ボタン

製氷中: 1回押しごとに製氷サイクルが1分短縮され、氷が薄くなります。
タイマー設定中: 1回押しごとに予約時間が1時間減少します。
待機中: 5秒以上長押しで「タイマー(予約起動)」を設定できます。

D デジタル表示の読み方

「D」が表示: 現在の氷の厚さ調節段階です(例:「1」なら+1分)。
「M」が表示: 製氷終了までの残り時間を分単位で表示します(例:「2」ならあと約2分)。
数字のみが点滅: クリーニングの残り時間を表示します(例:「20」ならあと約20分)。

E 満水(ICE FULL)

氷がいっぱいになると点灯し、製氷を停止します。
氷を取り出すと再開します。

F 製氷シンボル

点灯している時は製氷中、点滅している時は脱水(氷を落とす工程)中です。

G タイマー設定表示

デジタルディスプレイに数字と一緒に「時計アイコン」が表示されている場合、
タイマー予約(予約起動または予約停止)が設定されていることを示します。
例:「5」と「時計アイコン」が表示されていれば、5時間後に自動でオン(またはオフ)になる設定です。

H 製氷カウントダウン表示(単位)

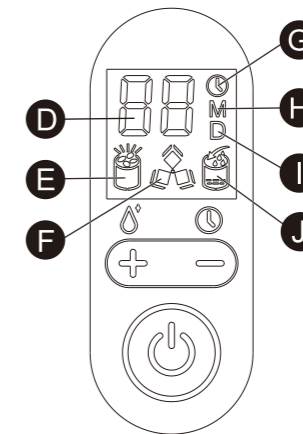
デジタルディスプレイに数字と一緒に「M」と表示されている場合、
製氷終了までの残り時間(分)を示しています。
例:「2」と「M」が表示されていれば、約2分後に氷が完成(脱水工程へ移行)することを意味します。

I 氷の厚さ調節表示(単位)

デジタルディスプレイに数字と一緒に「D」と表示されている場合、
現在の氷の厚さ(製氷時間の追加・短縮分)の設定段階を示しています。
例:「1」と「D」が表示されていれば、製氷時間が1分追加されていることを意味します。

J 給水不足表示

水がなくなると、給水不足シンボルが点灯します。



3

SmartTap PowerArQ Ice Cube Makerの 基本的な使用方法

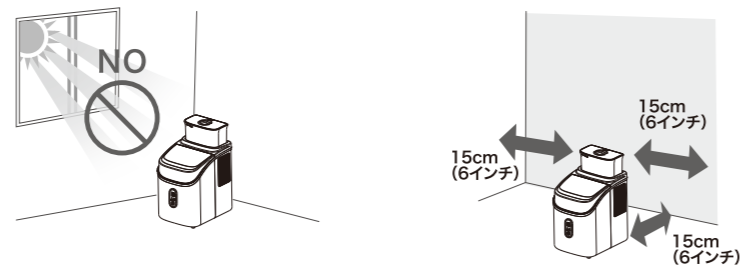
1

製氷の準備

製品を安全に、そして効率よくご使用いただくために、製氷を開始する前に以下の手順を必ず行ってください。

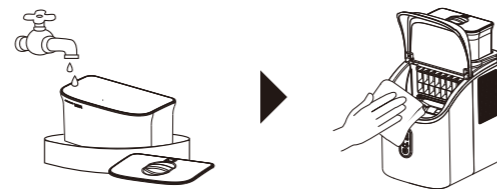
1 梱包の確認と設置場所の選定

1. 外装および内装の梱包材をすべて取り除いてください。
2. アイスバスケットとアイススコップが同梱されているか確認してください。
3. 直射日光や熱源（ストーブ、オーブン、ラジエーターなど）から離れた場所に設置してください。
4. 必ず水平で安定した面に設置してください。
5. 本体の背面および左右の側面から、壁などに対して少なくとも15cm(6インチ)以上の空間を確保してください。



2 初回使用前のお手入れ

1. 内部をぬるま湯と柔らかい布、必要に応じて薄めた洗剤を使用して清掃してください。
2. アイスバスケットを取り出し、きれいに洗浄してください。
3. 清掃後は、柔らかい布で内部および外部を乾拭きしてください。



9

3

安定のための放置時間

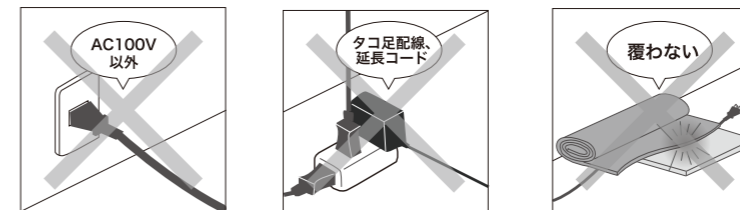
1. 冷媒(冷却ガス)を安定させるため、電源プラグを差し込む前に少なくとも1時間は水平な状態で放置してください。
2. 冬季に屋外から持ち込んだ場合は、プラグを抜いたまま数時間放置し、室温に戻してから使用を開始してください。



4

電源の接続

1. AC100Vの専用コンセントを単独で使用し、タコ足配線や延長コードの使用は避けてください。
2. 電源コードをカーペットや断熱材で覆わないようにしてください。



5

給水手順

1. 飲料水(飲用可能な水)のみを使用してください。
2. 水以外の液体(ジュース、牛乳、油など)は故障の原因となるため、絶対に使用しないでください。
3. 水タンクに水を注ぐ際は、タンク内の「MAX」マーク(最大水位線)を超えないようにしてください。



10

3

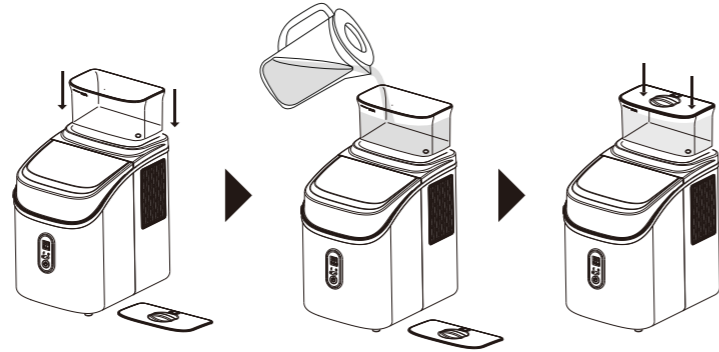
SmartTap PowerArQ Ice Cube Makerの 基本的な使用方法

2

製氷の手順

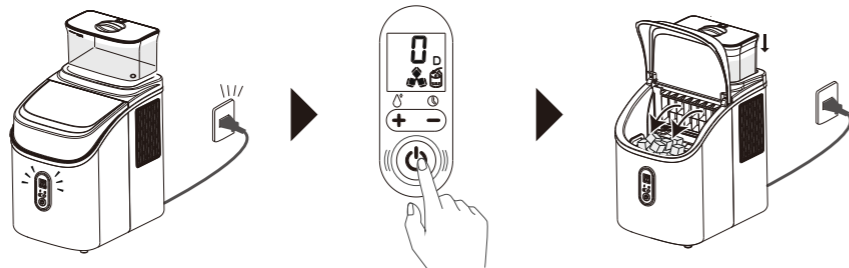
1 給水

1. 本体上部の水タンクを正しい位置にセットし、タンクの蓋を開けます。
2. 飲料水を「MAX」ラインを超えないように注ぎ、異物が入らないよう蓋を閉めます。



2 運転開始

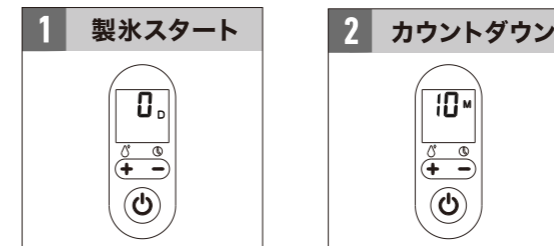
1. 電源プラグをコンセントに差し込むと、操作パネルの表示が点灯します。
2. 操作パネルの「ON/OFF(電源)」ボタンをタッチします。
3. 電磁弁を通じて自動的に給水が始まり、規定の水位に達すると製氷が開始されます。



3

製氷状況の確認

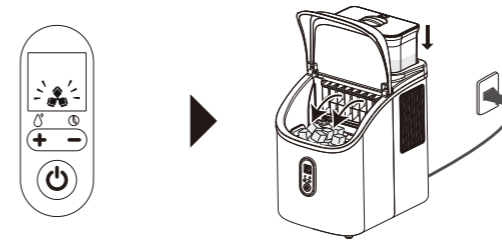
1. 製氷が始まると、ディスプレイに初期設定を示す「0 D」が表示されます。
2. 数分経過するとディスプレイに「M」の文字と数字(例: 10M)が表示され、製氷完了までのカウントダウンが始まります。
3. 1サイクルにかかる時間は約10~25分ですが、周囲の温度や水温により変動します(最大35分)。



4

自動継続運転

1. 氷が完成すると自動的に「脱氷(氷を落とす工程)」が始まり、製氷シンボルが点滅します。
2. その後、再び自動で給水が行われ、次の製氷サイクルが始まります。



3

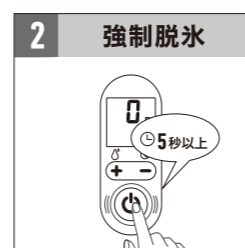
SmartTap PowerArQ Ice Cube Makerの 基本的な使用方法

3

製氷の終わらせ方

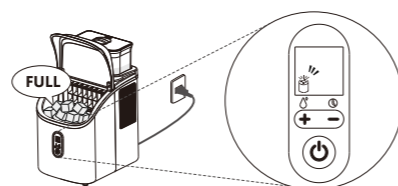
1 手動での停止

1. 運転中に操作パネルの「ON/OFF」ボタンを1回タッチすると、運転が停止し待機モードに入ります。
2. 製氷中に急いで終了したい場合は、同じボタンを5秒以上長押しすることで「強制脱氷」を行い、氷を落としてから停止させることができます。

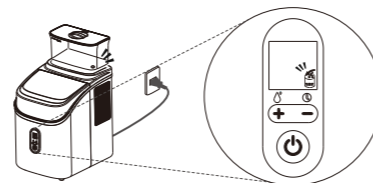


2 自動停止(エラー・満氷時)

1. 満氷停止: 氷かご一杯になると「満氷(ICE FULL)」シンボルが点灯し、製氷が自動的に止まります。氷を取り出すと再び製氷が始まります。



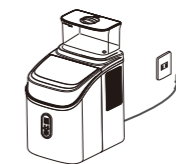
2. 水切れ停止: 水タンクの水が足りなくなると「給水不足」シンボルが点灯し、動作が停止します。給水後、約15分待つか手動で再起動してください。



3

使用後の処理

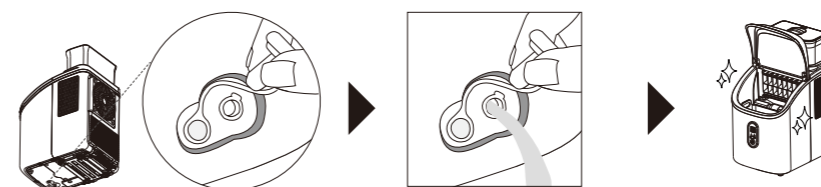
1. 使用を完全に終了する場合は、電源プラグをコンセントから抜いてください。



2. コンプレッサー保護のため、一度電源を切った後に再起動する場合は、3分以上時間を空けてください。



3. 長期間使用しない場合は、底面の排水キャップを外してタンク内の水を完全に抜き、内部を乾燥させてから保管してください。



4

SmartTap PowerArQ Ice Cube Makerの その他の機能

1

自動セルフクリーニング

内部の汚れを自動で洗浄する機能です。定期的(週1回程度)な実行を推奨します。約20分間のサイクルで、内部の散水パイプや蒸発器周辺を洗浄します。

設定方法

1. 水タンクに飲料水を満たし、電源プラグを差し込みます。
2. 待機中(製氷が動いていない状態)に、操作パネルの「+」ボタンを5秒以上長押しします。
3. ディスプレイの数字「20」が点滅し、洗浄が始まります。
4. 解除方法: 洗浄中に「ON/OFF」ボタンを押すと、強制的に停止できます。

2

タイマー設定(予約起動/予約停止)

指定した時間後に自動で電源をオン、またはオフにする機能です。
1時間刻みで、最大24時間先まで設定可能です。

設定方法

1. 操作パネルの「-」ボタンを5秒以上長押しします。
2. ディスプレイに「1」と「時計アイコン」が表示されたら、「+」または「-」ボタンで時間を調整します。
3. 操作を止めて5秒経つと、時計アイコンが点灯に変わり設定が完了します。
4. 解除方法: 設定時間を「0」にするか、ON/OFFボタンを押して強制終了します。

待機中設定時: 電源がオフ(待機状態)の時に設定すると、指定時間後に製氷を開始します。

稼働中設定時: 本機が動作している時に設定すると、指定時間後に電源が切れます。

3

氷の厚さ調整機能

この機能は、製氷時間を増減させることで氷のサイズを調整するものです。

設定方法

1. 製氷中に「+」または「-」ボタンを押すことで、製氷時間を1分単位で調整できます。
2. 最大でプラス6分(厚くする)からマイナス6分(薄くする)まで設定可能です。
3. 初期設定は「0」であり、電源を入れ直すと「0」に戻ります。

4

強制脱氷(アイスハーベスト)機能

製氷サイクルの途中でも、強制的に氷を落とす工程へ移行させる機能です。
運転を急いで終了したい時や、蒸発器に氷がこびりついてしまった時の除去に役立ちます。

操作方法

1. 製氷中に「ON/OFF」ボタンを5秒以上長押しします。

動画で確認する



各種操作方法・詳細なディスプレイ表示の説明は、PowerArQの公式YouTubeチャンネルでもご案内しております。
お使いのスマートフォンで右記のQRコードを読み取るとYouTubeチャンネルに移動します。



4

SmartTap PowerArQ Ice Cube Makerの その他の機能

5

カウントダウン表示(M表示)

氷が出来上がるまでの残り時間を知らせる表示機能です。

表示の見方

- デジタルディスプレイの右側に「M」の文字が表示されている時、その数字は製氷終了までの残り時間(分)を表します。
例:「10M」と点滅表示されている場合は、あと約10分で製氷が完了することを意味します。

6

自動検知アラート(満氷・給水不足)

機器の状態を自動で検知し、安全のために運転を制御する機能です。

表示の見方

- 給水不足(Water shortage): 水タンクの水がなくなると、給水不足シンボル(J)が点灯し、自動的に運転を停止します。
- 満氷(Ice full): 氷かごがいっぱいになると、満氷警告シンボル(E)が点灯して運転を停止します。氷を取り出すと、再び自動で製氷を開始します。

5

SmartTap PowerArQ Ice Cube Makerの 保管方法/お手入れ

日常のお手入れ(衛生管理)

- ・水の交換 衛生的な氷を作るため、水タンクの水は24時間ごとに新しいものに入れ替えてください。
- ・定期清掃 水タンクおよび内部の貯水槽は、3日ごとに清掃することをおすすめします。
- ・清掃方法 内部は、薄めた中性洗剤とぬるま湯を含ませた柔らかい布で拭いてください。清掃後は綺麗な水ですすぎ、底面の排水キャップを外して水を抜いた後、柔らか布で内外を乾拭きしてください。
- ・外装のケア 本体表面は、中性洗剤を混ぜたぬるま湯で定期的に拭き掃除を行ってください。

パーツ別のお手入れ

- ・散水パイプの清掃 パイプの穴が詰まると水がうまく流れなくなります。もし水の流れが悪いと感じたら、細い針金やピンなどを使って、パイプに開いている各穴を掃除してください。
- ・水フィルターの清掃 定期的にフィルターの汚れを確認し、清掃を行ってください。
- ・固着した氷の除去 もし蒸発器(冷却部分)に氷がこびりついて取れない場合は、電源を入れ「ON/OFF」ボタンを5秒以上長押しして「強制脱氷(アイスハーベスト)」を実行し、氷を溶かして取り除いてください。

完全な排水方法

本体内の大きな貯水槽にある水は、水弁の仕組み上、通常の状態では完全には抜けません。以下の手順で完全に排水してください。

- 電源プラグをコンセントに差し込みます。
- 電源を入れただけの「待機中(製氷は開始しない)」の状態にします。
- 本体底面の「排水キャップ」を外します。
- 数分待つと、内部に残ったすべての水が排出されます。
- 排水が完了したら、排水キャップをしっかりと元に戻してください。

長期間使用しない場合の保管

- 水タンクおよび内部の貯水槽から水を完全に抜いてください。
- カビの発生を防ぐため、蓋を開けたまま内部を完全に乾燥させてください。
- 湿気が少なく、直射日光の当たらない涼しい場所で保管してください。

▲ 安全のための注意

再起動の制限: 一度電源を切った後、コンプレッサーを保護するために、再起動までは3分間以上の間隔を空けてください。

可燃性液体禁止: 引火性のある液体で本体を清掃しないでください。火災や爆発の恐れがあります。

6 SmartTap PowerArQ Ice Cube Makerのよくある質問(FAQ)

Q1 氷ができるまでにどのくらいの時間がかかりますか？

A 1サイクルにつき約10～25分です。周囲の温度や水温によって変動しますが、最大でも35分以内には完成します。特に使い始めの1回目は、水タンク内の温度が高いため、通常より時間がかかる場合があります。

Q2 氷がまだ少ないのに「満氷」ランプが点灯・点滅して止まってしまいます。

A 氷を検知する「満氷プレート」が氷でブロックされている、またはスムーズに動いていない恐れがあります。プレートの下にある氷を取り除き、プレートが自由に動くか確認してください。氷が自然に溶けるのを待つ(3～6時間)ことで解消される場合があります。

Q3 途中で運転を止めて、すぐに再起動しても大丈夫ですか？

A 一度電源を切った場合は、コンプレッサーを保護するため、必ず3分以上待ってから再起動してください。

Q4 水が入っているのに「給水不足」のランプが付きまします。

A 水位が標準に達していないか、吸込口が詰まっている恐れがあります。一度電源を切り、水を「MAX」ラインまで補充してから再起動してください。再起動しても問題が解決しない場合は、オーナーズデスクにお問い合わせください。

Q5 散水パイプから水が出てきません。

A パイプの小さな穴が詰まっている恐れがあります。細い針金やピンなどを使用して、パイプに開いている各穴を突いて掃除をしてください。

Q6 衛生面で気をつけることはありますか？

A 以下の頻度でお手入れを行ってください。
水の交換: 24時間(毎日)ごとに行ってください。
内部の清掃: 3日ごとに内部タンクと水タンクを清掃してください。

Q7 氷が冷却器に張り付いて、なかなか落ちてきません。

A 氷の厚さ設定が厚すぎる恐れがあります。「-」ボタンを押して、製氷時間を短縮してください。また、無理に取るうとせず、運転中に「ON/OFF」ボタンを5秒以上長押しして「強制脱氷(アイスハーベスト)」モードを起動させ、氷を溶かして落としてください。

7 SmartTap PowerArQ Ice Cube Makerのエラー表示/トラブルと解決策

● エラー表示と対策

表示内容	意味	原因と対策
給水不足ランプ「J」が点灯	水不足	水タンクに水がない。電源を切り、MAX線まで給水してから再起動。水があるのに、ランプが点灯の場合は、オーナーズデスクに連絡。
満氷ランプ「E」が点灯	氷がいっぱい	氷かごに氷が貯まりすぎているので、氷を取り出す。
満氷ランプ「E」が点滅	検知パーツの不具合	検知プレートが氷で塞がっているか、給水弁の故障。氷が溶けるのを待つ。
「E」が表示される	ドライバーボードの通信障害、動作が停止する	製氷システムの損傷。一度再起動を行う。
「E1」が表示される	浸水またはセンサー異常	氷かごに氷が溢れているか、センサーの故障。かご下の水を抜き、再起動。
「E2」が表示される	水温センサーの故障	センサーの不具合。一度再起動を行う。

● トラブルと対策

トラブル・症状	原因	対策
散水パイプから水が出ない	穴の詰まり	細い針金やピンを使用して、パイプの各穴を突いて掃除。
氷が厚すぎて落ちてこない	設定時間が長い	「-」ボタンを押して、製氷時間を短縮。また、水フィルターの清掃。
氷が薄すぎる	水温・気温が高い	水温が25℃を超えか、周囲が暑すぎる。涼しい場所へ移動し、25℃以下の水を使用。
	設定時間が短い	「+」ボタンを押して、製氷時間を延長。
運転しているが氷ができない	冷媒漏れ・詰まり	冷却システムに問題。一度再起動を行う。
ポンプから異音がる	水質が悪い(不純物が多い)	水を交換して、良質な飲料水を使用する。

● 再起動の方法と注意点

再起動の方法：一度電源プラグを抜き、しばらく置いてから差し直してください。この動作により、エラーが改善する場合があります。

再起動の注意：本機の電源をオフにした後、すぐにオンにしないでください。コンプレッサーを保護するため、必ず3分間以上待ってから再起動してください。

※対策を行っても解決しない場合は、オーナーズデスクにお問い合わせください。

8

SmartTap PowerArQ Ice Cube Makerの 性能詳細

製品情報		使用条件・環境	
製品名	PowerArQ Ice Cube Maker	動作環境温度	10°C~40°C
型番	HZB-15AF	推奨給水温度	25°C以下
寸法(長さ×幅×高さmm)	300×220×413mm(全セット時)	使用可能水質	飲料水(Potable water)のみ
重量	7.5kg		
電源	100V、50・60Hz		
消費電力	約180W		

機能・動作性能		冷媒・技術仕様	
製氷サイクル時間	約10~25分(環境により最大35分)	冷媒名	R290
氷の厚さ調節	-6分 ~ +6分(1分刻みで設定可能)	冷媒量	22g
自動クリーニング時間	20分		
予約タイマー範囲	1時間 ~ 24時間		

9

SmartTap PowerArQ Ice Cube Makerの 製品保証

本製品に保証書はありません。購入日の確認ができる正規取扱店のレシートまたは領収書、オンラインショップで購入の場合は、正規取扱店の注文番号をご提示いただくことでサポートを行っています。レシートや注文番号、明細書などは大切に保管してください。注文番号は、注文後のメールや注文、購入履歴からも確認ができます。

●お問い合わせ手順 オーナーズデスクの詳細につきましては、P3をご参照ください。

取扱説明書(本書) / レシートまたは領収書、注文番号をご用意いただくと円滑に対応できます。

SmartTap オーナーズデスク

info@sm-tap.com 受付時間 10:00~15:00 (土日/祝休み)
050-3184-1730



STEP 01 レシートや領収書、または各オンラインストアの注文番号をご用意ください。

※レシートや領収書が手元がない場合は、販売店へ再発行を依頼してください。

STEP 02 電話・メール・LINEのいずれかよりご連絡ください。使用状況や故障の状態は、できるだけ詳しくお聞かせください。

※電話は混み合いますので、メールやLINEによるお問い合わせを推奨しています。

STEP 03 故障の状態に応じて対応方法をご案内します。検査や修理が必要な際は、次ページの住所に商品をご返送ください。

※事前のご連絡なしに商品をご返送された場合、お受け取りできません。予めご了承ください。

商品名: Ice Cube Makerシリーズ

使用状況や故障の状態(できるだけ詳しく)
例) どのボタンを押しても反応しない。充電を試しても無反応。

購入日 年 月 日

販売店

注文番号

※楽天の場合 例) 306574-XXXXXXXX-XXXXXX など

加島商事株式会社 SmartTap製品管理部 〒533-0033 大阪市東淀川区東中島1-6-14 新大阪第2日大ビル10階

「レシート貼付位置」

●保証規約

1. 購入時のレシートまたは領収書、注文番号が必要です。また本人確認をお願いする場合があります。
2. 本製品の保証期間は、購入日から1年間とします。
3. 保証期間内は、交換対応します。
4. 保証期間内は、製品の初期不良または通常使用による故障の場合、往復送料と修理費用は無償とします。
5. 説明書で記載された方法以外で発生した製品故障の場合は、保証対象外となります。
6. 転売品など、非正規で購入された製品または購入元が不明な製品は、保証対象外となります。その場合の保証対応は、購入元にお問い合わせください。
7. 本製品は保証期間終了後に関して、有償・無償問わず修理・交換・部品提供は承れません。